



## **Základní škola Úvaly, okres Praha východ**

nám. Arnošta z Pardubic 8, 250 82 Úvaly  
tel.: 281981946, 281 981 974, e-mail: zsuvalypv@iol.cz

# **Výroční zpráva o činnosti školy**

**Školní rok: 2005 - 2006**

**Hospodářský rok: 2005 (k nahlédnutí na ředitelství ZŠ Úvaly)**

**Zpracoval:**

**Mgr. Jaroslav Březka  
ředitel školy**

<b>1 ZÁKLADNÍ ÚDAJE O ŠKOLE.....</b>	<b>3</b>
1.1 Název, adresa, právní forma, forma hospodaření, IZO, IČO, zřizovatel, údaje o vedení školy, WWW stránky, e-mail.....	3
1.2 Školská rada.....	4
1.3 Materiálně technické podmínky školy.....	4
1.4 Počet žáků a tříd.....	5
1.5 Porovnání základních údajů ve školním roce 2004/5 a 2005/6.....	6
1.6 Počty žáků, kteří docházeli ve škol. roce 2005 – 2006 do ZŠ z Úval a dalších obcí.....	6
1.7 Počty cizinců na základní škole.....	7
<b>2 VÝCHOVNĚ VZDĚLÁVACÍ OBLAST.....</b>	<b>7</b>
2.1 Dlouhodobá vzdělávací koncepce školy.....	8
2.2 Učební plány a učební osnovy.....	8
2.3 Volitelné předměty – školní rok 2005/2006.....	10
2.4 Organizačně metodická oblast.....	10
2.5 Metodické orgány.....	10
2.6 Metody a formy výuky.....	10
2.7 Výuka cizích jazyků.....	11
2.8 Tělesná výchova .....	12
2.9 Školní družina.....	12
2.10 Výchova proti návykovým látkám, prevence šikany.....	13
2.11 Výchovné poradenství.....	13
2.12 Informační technologie.....	14
2.13 Činnost školního parlamentu .....	15
<b>3 PŘEHLED PRACOVNÍKŮ ŠKOLY.....</b>	<b>15</b>
3.1 Personální podmínky.....	15
3.2 Přehled pracovníků.....	16
3.3 Pedagogičtí pracovníci – učitelé.....	16
3.4 Pedagogičtí pracovníci – vychovatelky ŠD a ped. asistenti.....	17
3.5 Věkové složení pedagogického sboru.....	17
3.6 Nepedagogičtí pracovníci .....	17

<b>4 ÚDAJE O PŘIJÍMACÍM ŘÍZENÍ NA SŠ A ZÁPISU K POVINNÉ ŠKOLNÍ DOCHÁZCE.....</b>	<b>18</b>
4.1Přehled žáků přijatých na SŠ ve škol. roce 2005/2006 :.....	18
4.2Zápis do 1. roč. ZŠ.....	18
<b>5 ÚDAJE O VÝSLEDCÍCH VZDĚLÁVÁNÍ ŽÁKŮ (DLE TŘÍD).....</b>	<b>19</b>
5.1Souhrnná statistika prospěchu tříd.....	19
5.2Statistika zameškaných hodin.....	19
<b>6 DALŠÍ VZDĚLÁVÁNÍ PEDAGOGICKÝCH PRACOVNÍKŮ.....</b>	<b>19</b>
<b>7 ÚDAJE O AKTIVITÁCH A PREZENTACI ŠKOLY NA VEŘEJNOSTI.....</b>	<b>21</b>
7.1Prezentace na webu.....	21
7.2Život Úval.....	21
7.3Žákovské knížky.....	21
7.4Spolupráce školy a rodičů.....	21
7.5Dům dětí a mládeže – spolupráce.....	21
7.6Přehled výchovně vzdělávacích akcí .....	22
<b>8 ÚDAJE O VÝSLEDCÍCH INSPEKCE PROVEDENÉ ČŠI.....</b>	<b>23</b>
<b>9 EVALUACE.....</b>	<b>23</b>
9.1Výsledky testování v projektu Kvalita 2006 - Ceramat.....	23
<b>10 ZÁKLADNÍ ÚDAJE O HOSPODAŘENÍ ŠKOLY (VIZ PŘÍLOHA).....</b>	<b>24</b>

## 1. Základní údaje o škole

Základní škola je součástí výchovně vzdělávací soustavy ČR a je zařazena do sítě škol pod identifikačním číslem zařízení (IZO).

V právních vztazích vystupuje svým jménem a má odpovědnost vyplývající z těchto vztahů.

### 1.1 Název, adresa, právní forma, forma hospodaření, IZO, IČO, zřizovatel, údaje o vedení školy, WWW stránky, e-mail

- Základní škola Úvaly, okres Praha-východ, nám. Arnošta z Pardubic 8, 250 82 Úvaly
- od 1.4. 1992 škola s právní subjektivitou
- od 1.1. 1994 je škola zřízena jako příspěvková organizace
- IZO školy 108 003 949
- školní družiny 108 053 075
- školní jídelna 113 800 118
- IČO 00 874 817
  
- zřizovatelem je Město Úvaly, okres Praha-východ
  
- ředitel Mgr. Jaroslav Březka
- zástupce ředitele Ing. Blanka Morávková
- výchovný poradce Mgr. Romana Vorlíčková
- vedoucí školní družiny Hana Blažková
- vedoucí školní jídelny Hana Dudová
  
- www stránky <http://www.zsuvaly.cz>
- e-mail [skola@zsuvaly.cz](mailto:skola@zsuvaly.cz), [zsuvalypv@iol.cz](mailto:zsuvalypv@iol.cz)

### 1.2 Školská rada

Podle § 167 nového školského zákona zahájila činnost na naší škole od 1.1.2006 nově zvolená šestičlenná školská rada. Volby proběhly 19.12. 2005.

#### Složení školské rady

Oprávněné osoby Martina Bedrnová (předseda)  
Ing. Ludmila Milerová

Zástupci zřizovatele Ing. Jana Horová  
Jana Tesařová

Pedagogičtí pracovníci Mgr. Renata Chotětická  
Mgr. Irena Nováková (místopředseda)

### 1.3 Materiálně technické podmínky školy

Provoz školy byl zajištěn v 5 objektech, které jsou v těsné blízkosti.

Budova č.7 byla postavena v roce 1884 a zrekonstruována zřizovatelem v letech 1995 - 1996 nákladem 4,5 mil. Rekonstrukcí půdního prostoru vznikly 3 bytové jednotky jako služební byty pro učitele. V budově byly umístěny čtyři třídy 1.stupně.

Budova č.8, s novorenesančním průčelím i sgrafity a s hodinami ve věži, byla postavena v roce 1912. Na podzim roku 2003 byla provedena generální obnova průčelí budovy č. 8 včetně sgrafit a výměny věžních hodin. O rok dříve škola zrealizovala výměnu vstupních dveří. Zde bylo umístěno osm tříd 1.stupně.

Přístavba školy byla postavena a propojena s budovu č.8 v r.1972. Má 10 kmenových učeben využívaných především pro 2.stupeň. V suterénu jsou šatny 2. stupně a malá tělocvična. Nejstarší budova "domeček" č.p. 44 byla postavena obcí v roce 1784 a byla zrekonstruována zřizovatelem v roce 1996 celkovým nákladem 2 243 350,- Kč. Je využívána k provozu jednoho oddělení družiny a jedné třídy.Školní družina využívá ke své činnosti i budovu pod školou (tesko). Škola disponuje 23 třídami kmenovými a 5 odbornými učebnami: IT, F - Ch, školní dílny, knihovna a cvičná kuchyňka.

Součástí školy je také školní jídelna. Je zbudována v místě, kde byly kdysi prostory pro skladování uhlí a dříví pro vytápění školy. Na základě přísnějších hygienických pravidel krajský hygienik nepovolil vařit více než 400 obědů – tj. 400 strážníků. Jídelna je prostorově malá, kapacita míst je 45. Po úpravách se v posledních letech zlepšila kultura vydávání jídel, stolování a zvýšila se i rychlost při výdeji stravy. Požadavky na prostory a vybavení školní jídelny jsou však podle z.č.258/2000 náročnější a ty naše jídelna nespĺňuje. Velkým nedostatkem je, že nemá tzv. černou kuchyň. V novele zákona č.258/2000 Sb. je uvedeno, že také stavby zřízené před nabytím účinnosti tohoto zákona musí být podle jeho požadavků upraveny nejpozději do 31.12.2007. Tím je jasně řečeno, že naše školní jídelna musí do uvedeného termínu projít zásadní přestavbou nebo musíme společně se zřizovatelem najít jiné řešení k zajištění školního stravování.

Z hlediska provozu neustále bojujeme s malými a nevyhovujícími prostory školy. Zcela nevyhovující je jídelna, tělocvična a stále větším problémem je nedostatek dalších odborných učeben, prostor pro všechna oddělení družiny (5 oddělení, 130 žáků) a centrálních šaten. Potřebovali bychom i prostornější vstupní halu a sborovnu.

Z hlediska všech akutních prostorových problémů jsme uvítali aktivity Rady města a zřizovatele směřující k dostavbě školy, které vyvrcholily vybráním vítězného projektu v architektonické soutěži, jehož realizací by se tyto problémy vyřešily.

Největší investicí ve školním roce 2005/6 byla generální rekonstrukce elektrických rozvodů v přízemí a 1. patře přístavby, včetně výměny svítidel a malování. Současně se nám podařilo v těchto dvou patrech rozvést datové rozvody do všech tříd a kabinetů. Další velkou investicí si vyžádala rekonstrukce dívčích i chlapeckých záchodů v budově č. 8 v 1. patře. Byla provedena výměna stoupaček, rozvodů odpadů, sanitárního zařízení, dlažby, obkladů, snížení stropů a instalace nových el. rozvodů. Jednu třídu jsme vybavili novým školním nábytkem, do jídelny byla zakoupena a instalována nová myčka nádobí. Proběhla i kompletní výměna stropních svítidel v jedné třídě. Vnitřní stav budov je pěkný díky průběžné údržbě. Budovy jsou čisté, ale v budově č. 7 a 8 bojujeme s vlhkostí. Také okna by již potřebovala postupnou obměnu. Na chodbách budovy č.8 dochází absencí dvojitého skla k výraznému úniku tepla.

## 1.4 Počet žáků a tříd

V průběhu školního roku přestoupilo na naši školu 8 žáků z jiných škol. 10 žáků ze školy odešlo z důvodů přestěhování nebo odchodu do základní školy speciální.

Základní škola je úplná - má 9 ročníků, člení se na první a druhý stupeň. První stupeň je tvořen prvním až pátým ročníkem, druhý stupeň šestým až devátým ročníkem.

Ročník školní docházky	Počet tříd v ročníku	Počet chlapců	Počet dívek	Celkem žáků v ročníku	Průměrný počet žáků ve třídě
1.	3	33	33	66	22
2.	3	32	33	65	21,7
3.	2	20	22	42	21
4.	3	29	34	63	21
5.	2	34	26	60	30
6.	3	35	37	72	24
7.	2	21	20	41	20,5
8.	2	20	24	44	22
9.	3	37	25	62	20,7
<b>celkem</b>	23	261	250	515	22,3

## 1.5 Porovnání základních údajů ve školním roce 2004/5 a 2005/6

Počet tříd		Celkový počet žáků		Přepočtený počet učitelů (úvazků)		Počet žáků na třídu		Počet žáků na učitele	
04/05	05/06	04/05	05/06	04/05	05/06	04/05	05/06	04/05	05/06
22	23	505	515	29,811	30,37	23	22,4	17	17

## 1.6 Počty žáků, kteří docházeli ve škol. roce 2005 – 2006 do ZŠ z Úval a dalších obcí

Třídy školy se naplňují do počtu 30 žáků (zákon č.251/2004 Sb.). Ve dvou 5. třídách jsme měli zřizovatelem povolenu výjimku na potřebné navýšení tohoto počtu. Úvalská škola působí jako spádová. To znamená, že přijímáme i žáky z okolních obcí až do maximální naplněnosti tříd. Upřednostněni jsou vždy žáci, jejichž trvalým bydlištěm je obec Úvaly.

Obec	Počet žáků
Broumov	1
Břežany	1
Černošce	1
Dobročovice	7
Doubravčice	1
Horoušany	12
Horoušanky	14
Hradešín	8
Jindřichův Hradec	1
Jirny	1
Masojedy	9
Nové Jirny	1
Příšimasy	35
Skřivany	3
Praha	29
Tuklaty	20
Tlustovousy	9
Sluštice	1
Uhřetěves	1
Úvaly	349
<b>Celkem</b>	<b>515</b>

Předmět/třída	1.A	1.B	1.C	2.A	2.B	2.C	3.A	3.B	4.A	
Třídní učitel	Anna Jaklová	Mgr. Radana Bittnerová	Bc. Dana Tůmová	Mgr. Renata Chotětická	Květa Pagáčová	Hana Šintlerová	Mgr. Alice Lorencová	Mgr. Jana Stará	Mgr. Arnoštka Březková	Zde Kříž
Český jazyk	9 Jaklová	9 Bittnerová	9 Tůmová	10 Chotětická	10 Pagáčová	10 Šintlerová	10 Lorencová	10 Stará	7 Březková	7 Kříž
Anglický Jazyk									3 Linhartová, Klicperová, Bittnerová	
Německý Jazyk										
Matematika	4 Jaklová	4 Bittnerová	4 Tůmová	5 Chotětická	5 Pagáčová	5 Šintlerová	5 Lorencová	5 Stará	5 Březková	5 Kříž
Prvouka	2 Jaklová	2 Bittnerová	2 Tůmová	2 Chotětická	2 Pagáčová	2 Šintlerová	3 Lorencová	3 Stará		
Vlastivěda									2 Březková	2 Kříž
Přírodověda									1 Březková	1 Kříž
Hudební výchova	1 Landgráfová	1 Bittnerová	1 Tůmová	1 Chotětická	1 Pagáčová	1 Šintlerová	1 Lorencová	1 Stará	1 Bittnerová	1 Kříž
Výtvarná výchova	1 Jaklová	1 Březková	1 Tůmová	1 Chotětická	1 Pagáčová	1 Šintlerová	1 Lorencová	1 Stará	2 Březková	2 Kříž
Pracovní činnosti	1 Jaklová	1 Březková	1 Tůmová	1 Blažková	1 Pagáčová	1 Šintlerová	1 Lorencová	1 Stará	1 Březková	1 Kříž
Tělesná výchova	2 Jaklová	2 Bittnerová	2 Tůmová	2 Blažková	2 Pagáčová	2 Šintlerová	2 Lorencová	2 Stará	2 Březková	2 Kříž
Týdenní hodinová dotace	20	20	20	22	22	22	23	23	24	

## 1.7 Počty cizinců na základní škole

Stát. příslušnost	Počet dětí
Ukrajina	5
Spojené státy americké	2
Arménie	1
Gruzie	1
Bělorusko	1

V Úvalech a v blízkém okolí, včetně vyjmenovaných spádových obcí, je výrazná výstavba bytů a rodinných domků. Proto lze v příštích deseti až patnácti letech očekávat postupný nárůst žáků do úvalské základní školy. Tato prognóza je řešena se zřizovatelem.

## 2 Výchovně vzdělávací oblast

## 2.1 Dlouhodobá vzdělávací koncepce školy

je založena na

- partnerském vztahu k dětem a jejich rodičům
- bezpečném prostředí a pozitivním sociálním klimatu
- rozvíjení sociálních a komunikačních dovedností
- rozvíjení vnitřní motivace

Je zaměřena na samostatné myšlení, výběr a třídění informací a schopnost využívat získaných poznatků při řešení problémů. Činnost školy je směřována k podpoře aktivity a tvořivosti žáků, k vytváření prostoru pro jejich seberealizaci a k rozvoji přirozeného nadání. Poskytuje všem žákům příležitost zažít úspěch. Cílem je vytváření pozitivního vztahu ke vzdělání a k dalšímu celoživotnímu vzdělávání.

Velký důraz je kladen na výchovné působení školy. Naší snahou je vytvořit ze školy místo aktivního a radostného poznávání, místo, kde se plně respektují individuální zvláštnosti každého dítěte a jeho právo na různost a individuální tempo. Důraz klademe na sociálně osobnostní rozvoj a výcvik v sociálně komunikativních dovednostech. Základem je partnerský vztah mezi žáky a učiteli založený na vzájemném respektu.

Významným cílem výchovně vzdělávacího programu je i snaha ovlivnit pozitivně zdraví žáků. Jeho nedílnou součástí je minimální preventivní program a řada aktivit, které vedou žáky ke změně postojů k sobě, k prožívání sebe jako individuality a v kontextu s druhými lidmi, se školní komunitou a okolním světem, k pozitivnímu citovému naladění a myšlení, k vytváření vztahů s lidmi na základě důvěry a úcty, k dovednosti řešit problémy, zvládat stres a k dodržování životosprávy respektující vyváženě všechny druhy jejich potřeb.

Škola vytváří nabídku různých programů a aktivit a záleží pouze na rozhodnutí a odpovědnosti žáků a jejich rodičů, jak této nabídky využijí. Vzdělávací program Základní škola probíhá podle učebních osnov schválených MŠMT. Každý pedagog zpracovává podle těchto osnov tématické plány. Tyto plány mají i časové členění. Učební plány schvaluje ředitel školy.

Současně intenzivně probíhá příprava vlastního školního vzdělávacího programu, podle něhož zahájíme výuku ve školním roce 2007/8. Program je zpracováván v souladu s Rámcovým vzdělávacím programem pro základní vzdělávání, schváleného MŠMT v srpnu 2004 a zároveň v něm budou využity všechny naše dobré zkušenosti získané i během postupné přeměny naší školy (v souladu s koncepcí).

## 2.2 Učební plány a učební osnovy

**Přehled oborů vzdělávání, které škola vyučuje a jsou zařazeny ve školském rejstříku**

Výchovně-vzdělávací program školy: Základní škola č. j. 16847/96-2

Učební plán I. stupeň  
Učební plán II. stupeň

Třída	6.A	6.B	6.C	7.A	7.B	8.A	8.B	9.A	9.B	9.C
Předmět/tř. uč.	Mgr. Josef Koting	Ing. Dana Misárková	Mgr. Irena Nováková	Mgr. Marcela Havelková	Mgr. Hana Korbelová	Mgr. Růžena Kondelíková	Mgr. Romana Vorlíčková	Ing. Stanislava Čihařová	Mgr. Dušan Slovák	Mgr. Petra Kopecká
Český jazyk a literatura	4 Kot	4 Ha	4 Kot	5 Ha	5 Ha	5 vor	5 Vor	5 Ko	5 Vor	5 Ko
Anglický jazyk	3 Kon, Kli, Slo, Mo			3 Kli, Mo		3 Mo, Kli		3 Slo, Kli, Mo		
Německý jazyk	3 Havelková			3 Havelková		3 Kopecká		3 Vorlíčková		
Dějepis	2 Kot	2 Ští	2 Ští	2 Mis	2 Mis	2 Ko	2 Ko	2 Ko	2 Kot	2 Ko
Občanská výchova	1 Ští	1 Ští	1 No	1 Ha	1 Sig	1 Ští	1 Sig	1 Či	1 Či	1 Ští
Rodinná výchova	1 Mis	1 Mis	1 Mis	1 Ští	1 Ští	1 Ští	1 Lnc	1 Lnc	1 Lnc	1 Lnc
Zeměpis	2 Kor	2 Kor	2 Kor	1 Kor	1 Kor	2 Kor	2 Kor	1 Kor	1 Kor	1 Kor
Matematika	4 No	4 No	4 No	4 Kor	4 Kor	4 Mor	4 Mor	4 Či	4 Či	4 Či
Přírodopis	2 Slo	2 Slo	2 Slo	2 Kon	2 Kon	2 Kon	2 Kon	1 Či	1 Slo	1 Slo
Fyzika	2 No	2 No	2 No	2 Mis	2 Mis	1 No	1 No	2 Mis	2 Mis	2 Mis
Chemie						2 Kon	2 Slo	2 Slo	2 Slo	2 Kon
Hudební výchova	1 Lnd	1 Lnd	1 Lnd	1 Lnd	1 Lnd	1 Lnd	1 Lnd	1 Lnd	1 Lnd	1 Lnd
Výtvarná výchova	2 Sem	2 Sem	2 Sem	1 Sem	1 Sem	1 Sem	1 Sem	2 Sem	2 Sem	2 Sem
Pracovní činnosti	1 Kon	1 Kon	1 Kon	1 Sig	1 Ští, Mis	1 Sig	1 Sig, Bř	1 Ští, Mis	1 Ští, Mis	1 Ští, Mis
Tělesná výchova	2 Kli, Sig		2 Kot, Kaš		2 Kot, Kaš		Kot, Či		Kot, Kli	
Volitelné předměty	2	2	2	3	3	3	3	3	3	3
Týdenní dotace hodin	28	28	28	29	29	31	31	31	31	31

## 2.3 Volitelné předměty – školní rok 2005/2006

Ročník	6.	7.		8.		9.	
Předmět/skupina	I.	I.	II.	I.	II.	I.	II.
Přírodovědné praktikum	1						
Společ.vědní seminář - zeměpis		1					
Domácnost a vaření		1					
Sportovní výchova – dív			2				
Sportovní výchova – chl			2		2		2
Seminář z chemie				1			
Informatika				1			
Cvičení z češtiny				1		1	
Domácnost a vaření					2		
Estetika					2		
Technický praktika						1	
Seminář z přírodopisu							2
Estetika							2
Dramatická výchova						1	
Seminář z matematiky						1	
Ekologie							2
Informatika						1	
Týdenní dotace	1	1	2	1	2	1	2

Ve všech ročnících druhého stupně je zavedena diferenciací formou volitelných předmětů. V sedmém ročníku si žáci vybírají volitelné předměty podle svého zájmu a nadání. Ve vyšších ročnících probíhá výběr především podle jejich profesní orientace. Do učebního plánu jsou volitelné předměty zařazeny na základě zájmu žáků a podle provozních možností školy. Ředitel školy, v souladu s učebním plánem, dělí třídy na skupiny. Počet skupin a počet žáků ve skupině určuje podle podmínek školy a charakteru vyučovacího předmětu v souladu s požadavky na bezpečnost a ochranu zdraví žáků a všech ostatních zaměstnanců školy.

## 2.4 Organizačně metodická oblast

Všem žákům se bezplatně poskytují učebnice a učební texty v rozsahu stanoveném vyhláškou MŠMT, žákům prvních tříd i základní školní pomůcky ve výši 200,- Kč na jednoho žáka. Ředitel školy zřizuje pedagogickou radu jako svůj poradní orgán. Jejími členy jsou všichni pedagogičtí pracovníci školy. Klasifikační pedagogické rady se konají 4x do roka:

listopad I. čtvrtletí  
leden II. čtvrtletí  
duben III. čtvrtletí  
červen závěrečná pedagogická rada

Pedagogičtí pracovníci průběžně řeší vzniklé problémy a nenadálé situace výchovného, vzdělávacího či organizačního charakteru. ŘŠ a ZŘŠ spolupracují s hospodářkou školy, mzdovou účetní a ekonomkou školy.

## 2.5 Metodické orgány

Ředitelem školy jsou ustanoveny metodické orgány. Všichni pedagogové prvního stupně jsou členy metodického sdružení, které se schází 5x ročně za účasti zástupce ředitele školy. Dle potřeby je zván i ředitel školy. Členění předmětových komisí druhého stupně je dle příslušných odborností a přihlíží se k provázanosti mezi 1. a 2. stupněm. Členové předmětových komisí si volí svého předsedu. Ten úzce spolupracuje s předsedy ostatních PK, spolupracuje i s předsedou MS na 1. stupni. Tím je zaručena vzájemná úzká spolupráce. Na začátku školního roku metodické sdružení a předmětové komise zhodnotí uplynulý školní rok a stanoví hlavní úkoly do nového školního roku. Předmětové komise se scházejí 5x ročně. Sledují, jak se daří plnit dané úkoly, plnění osnov, porovnávají zadávané prověrky a plní další úkoly vyplývající z jednání komisí. Komise se zabývají novými metodami práce, sdělují si nové poznatky ze školení DVPP a zahrnují je do své pedagogické práce. Hodnotí též práci s učebnicemi a projednávají nákup nových učebnic.

## 2.6 Metody a formy výuky

Základem je způsob učení, který staví na osobních předpokladech každého žáka. Důraz je kladen na propojování výuky s praktickými dovednostmi žáků. Mimo „klasického“ frontálního vyučování používáme stále častěji i efektivnější alternativní formy výuky.

### Skupinové vyučování

Učitelé na prvním stupni i druhém stupni učí stále častěji ve skupinách, čemuž i odpovídá stabilní umístění žákovských lavic. V těch třídách, kde se pravidelně využívalo této formy výuky, si žáci postupně osvojovali návyky fungující spolupráce. Nezbytným předpokladem bylo společné tvoření a respektování pravidel skupinové práce.

### Projektové vyučování

Projektové vyučování se stává nedílnou součástí výchovně vzdělávacího plánu naší školy. Projektové dny byly během školního roku zařazovány do výuky prvního i druhého stupně. Velmi významné pro celkovou pozitivní atmosféru školy jsou celoškolní projekty, při nichž pomáhají starší spolužáci mladším, vznikají nová kamarádství a všichni jsou většinou příjemně naladěni. Žáci si navzájem předávají poznatky – tzv. vrstevnické učení.

### Zážitkové vyučování

Činnostní – zážitkový a praktický charakter výuky motivuje žáky k dalšímu učení, vede k učební aktivitě, k tvoření a nalézání vhodných způsobů řešení problémů. Patří k dlouhodobě efektivnímu učení, jehož výsledky mohou žáci aplikovat v nových situacích.

## 2.7 Výuka cizích jazyků

Vyučují se dva cizí jazyky (anglický a německý). Zájem ze strany žáků i rodičovské veřejnosti je výrazně větší o výuku angličtiny. Výuka začíná od čtvrtých tříd. V průběhu třetí třídy jsou rodiče seznámeni na třídních schůzkách o možnostech výběru cizího jazyka a o pravidlech pro zařazování dětí. Škola se snaží maximálně vyhovět požadavkům a dle nich rozděluje žáky do učebních skupin. Předmětové komise cizího jazyka každoročně vyhodnocují, jak se osvědčily zvolené učebnice, vyhodnocují metodické postupy a navrhují možnosti vylepšení pro další školní rok.

Vyučovaný jazyk	Počet žáků
Anglický jazyk	282
Německý jazyk	60
<b>Celkem</b>	<b>342</b>

## 2.8 Tělesná výchova

Základní škola má malou tělocvičnu v přístavbě, která je zčásti využitelná pouze pro naše nejmladší žáky. Starší žáci 1. st. a celý 2. stupeň navštěvují místní sokolovnu. Obě tělocvičny jsou vybaveny základním nářadím. Základní škola provádí pravidelně 1x ročně revizi tělocvičného nářadí, v případě zjištěných závad je nářadí ihned vyřazeno nebo opraveno. Školní tělocvična byla na konci školního roku 2004/5 vybavena sítěmi do oken. Tím se značně zmenšilo riziko nebezpečí rozbití okna a následně i úrazu. Prostory jsou však malé. Také sokolovna nespĺňuje naše požadavky. Dlouhodobým problémem sokolovny je stále se vířící prach na parketové podlaze, který se dostává na povrch škvírami v parketách. Řešením je generální rekonstrukce celé podlahy. Teplota v sokolovně v zimě bývá na hranici (někdy i pod) stanovené teploty tj. 16 st. Nebezpečná je i padající stropní omítka. Také vybavení sportovním nářadím je nedostatečné. V srpnu byla zahájena rekonstrukce podlahy a stropu.

Škvárová část školního hřiště pod sokolovnou je ve špatném stavu. V dobrém stavu není ani běžecká dráha – ovál, téměř zanikla dráha pro běh na 60 m. Hřiště by si zasloužilo vhodnou úpravu všech běžeckých a rozběhových drah, je třeba vytvořit vhodné podmínky pro hody, vrhy a skoky.

Škola využívá i házenkářské hřiště u sokolovny s umělým povrchem.

Ve školním roce 2004/5 za velkého přispění rodičů, a to jak finančního, tak pracovního, jsme vybudovali a zahájili provoz v novém sportovním areálu pod školou. V letošním roce jsme doplnili areál o ohniště s lavičkami a návozem hlíny se pokusili vylepšit travnatou plochu na zbývající části pozemku, která bude sloužit k relaxaci dětí. Tento areál je pravidelně využíván dětmi v hodinách Tv, při družinových aktivitách a v případě hezkého počasí i o velkých přestávkách.

### Relaxace

Relaxace je velmi důležitý prvek, který výrazně napomáhá výchovné a vzdělávací aktivitě. Zařazováním relaxačních prvků do hodiny pomáháme prodloužit aktivitu dětí k zefektivnění výuky. Škola v Úvalech má ideální polohu. Jsme na náměstí čelní stěnou, zadní částí jsme uprostřed krásné přírody. Ve sportovním areálu jsou v těsné blízkosti školy k dispozici dvě hřiště (volejbal a košíková), dva stoly na stolní tenis, travnaté hřiště s malými brankami, ohniště a lavičky.

## 2.9 Školní družina

Školní družinu navštěvovalo 130 dětí z 1.- 5. třídy. Byly rozděleny do pěti oddělení. Páté oddělení fungovalo jako sběrné pro dojíždějící děti. Svou činnost ukončilo ve 13, 00 hodin. I. a III. oddělení bylo umístěno v objektu pod školou (Tesko), II. a IV. oddělení v Domečku. IV. oddělení využívalo volnou třídu v budově č. 8. Páté oddělení, které bylo v provozu od 11,30 – 13,00, bylo zřízeno pro dojíždějící děti, které zde čekaly na nejbližší spoje. Družina ke své činnosti využívala také PC pracovnu, knihovnu, tělocvičnu školy a sokolovnu. Pestré a všestranné činnosti byly obohaceny i v kroužku šikovných rukou, sportovním a anglického jazyka. Školní družina podnikala výlety do zoologické a botanické zahrady, na Petřín, navštěvovala výstavy a muzea. Podílela se i na akcích školy. Již tradicí se stala výroba vánočních přání důchodcům, spojená s vánoční výzdobou domu s pečovatelskou službou. Také předvánoční občůzka starších důchodců, spojená s rozdáváním přáníček do nového roku, patří k pravidelným a oblíbeným aktivitám.

## 2.10 Výchova proti návykovým látkám, prevence šikany

### Zhodnocení minimálního preventivního programu za rok 2005/2006

Ve školním roce 2005/2006 bylo možné prevenci sociálně patologických jevů rozčlenit do několika oblastí.

- V rámci školy byly vytvářeny takové podmínky, aby se riziko sociálně patologických jevů minimalizovalo
- V rámci osvětové činnosti byly rodičům poskytovány informace související s prevencí a řešením sociálně patologických jevů.
- Žáci byli v rámci vyučování vedeni ke zdravému životnímu stylu.

V září jely třídy 1.a 6.ročníků na seznamovací a zážitkové pobyty. Cílem těchto pobytů bylo vytvořit ve třídních kolektivech takové vztahy, které by snížily riziko vzniku šikany. Během pobytu se jednotlivé třídní kolektivy stmelily, podařilo se začlenit nově příchozí žáky do kolektivu a mezi žáky a jejich třídními učiteli se vytvořily vztahy vzájemné důvěry. Žáci si také formou her rozvíjeli své sociální dovednosti a učili se týmové spolupráci.

Ke snížení rizika šikany ve škole napomáhají:

- společné akce žáků 2.stupně, ke kterým patří sportovní aktivity a soutěže pořádané parlamentem školy
- skupinové vyučování
- společné akce žáků 1.a 2.stupně – příkladem může být cvičení CO, během kterého se žáci seznamovali se zásadami první pomoci, ochrany obyvatelstva a chování v případě požáru formou vrstevnického učení ve skupinách
- schránka důvěry
- školní řád

V oblasti protidrogové prevence jsou žákům poskytovány informace o účincích drog na zdraví jedince (tělesné, duševní i sociální) a žáci jsou vedeni ke zdravému životnímu stylu. Žáci 9.ročníku se zúčastnili besedy s lektorem Teen Challenge na téma zneužívání návykových látek. Tyto besedy jsou opakovaně kladně hodnoceny jak žáky, tak i učiteli, kteří jsou jim přítomni. Na škole se každoročně realizuje peer-program zaměřený proti zneužívání drog. V tomto programu pracují žáci 6.ročníků pod vedením proškolených peer-aktivistů ze 7.a 8.ročníků.

Na třídních schůzkách byly rodičům nabídnuty informační materiály o drogách a leták „Desatero pro rodiče“ uveřejněný v časopisu Prevence. Celkem 26 rodičů využilo nabídky a zúčastnilo se besedy vedené lektory z O.S.Semiramis na téma drogy.

Parlament školy pomáhá udržovat ve škole otevřenou atmosféru.

Vzniklé problémy řeší škola ve spolupráci s rodiči a žáky.

## 2.11 Výchovné poradenství

Ke dni 25. 6. 2006 bylo v evidenci výchovného poradenství celkem 160 žáků.

Ve školním roce 2005 – 2006 bylo 73 žáků vyšetřeno v PPP, případně v SPC, z toho v 44 případech se jednalo o kontrolní vyšetření integrovaného žáka. Nových žáků se SPU bylo v tomto roce diagnostikováno 8, u dalších 2 žáků byla diagnostikována jiná postižení.

Ke dni 25. 6. 2006 navštěvovalo ZŠ Úvaly celkem 70 žáků, jejichž postižení ve smyslu SPU či jiné poruchy vyžadovalo zařazení do specializované třídy, případně integraci v běžné třídě. Tato integrace jim byla umožněna a žáci plnili osnovy ZŠ nebo ZŠ speciální na základě individuálních vzdělávacích plánů.

V průběhu roku bylo ve spolupráci s PPP navrženo přeřazení do speciální školy celkem 4 žákům. Dva žáci přestoupí od 1. 9. 2006 do ZŠ speciální a praktické v Úvalech, 1 žák tam od 1.9. 2006 nastoupí na diagnostický pobyt a 1 žák přestoupí do ZŠ speciální v Horních Počernicích.

V říjnu 2005 jsme ve spolupráci s PPP Říčany organizovali profesionální psychologické testy pro žáky 9. ročníků, jejichž výsledky napomáhají dětem při výběru střední školy.

V rámci výchovného poradenství byla poskytnuta řada individuálních konzultací pro žáky i jejich rodiče ohledně výběru střední školy, správného postupu při přijímacím řízení, vyplňování přihlášek či v případě 2. kola přijímacího řízení.

Další část výchovného poradenství tvořila spolupráce s třídními učitelkami a rodiči dětí, s nimiž byly v průběhu škol. roku určité problémy týkající se chování, vzdělávání, výuky apod.

### **Přehled integrovaných žáků ve škol. roce 2005/2006 ke dni 25. 6. 2006**

1. – 9. ročník : 70 integrovaných žáků

Ročník	Počet žáků
1. ročník	2
2. ročník	7
3. ročník	7
4. ročník	10
5. ročník	15
6. ročník	8
7. ročník	5
8. ročník	3
9. ročník	13

### **Asistentská činnost**

Ve školním roce 2005/6 byla dvěma žákům se speciálními vzdělávacími potřebami poskytnuta péče pedagogického asistenta. Přítomnost pedagogického asistenta je u některých postižení nezbytná. Pomáhá dítěti při přípravě na vyučování, přípravě pomůcek, plnění a zvládání úkolů při výuce. Dle pokynů učitele se podílí na přípravě učebních materiálů pro dítě, jejichž potřeba vyplývá z odlišné úrovně výuky daného předmětu. Pomáhá dítěti v samostatné práci, udržení koncentrace pozornosti, vede je k větší samostatnosti a soběstačnosti. Vytváří pro postižené dítě podmínky, ve kterých se i navzdory svému postižení může cítit dobře.

## **2.12 Informační technologie**

### **Využívání informačních technologií při výuce a mimo vyučování:**

Informační technologie se staly nedílnou součástí života lidí. Využití ve škole je jednou ze základních priorit škol. Na škole je jedna PC pracovna, kde je umístěno 17 PC stanic připojených na internet. Přístupová rychlost je 512kb/s. Připojení je plně hrazeno MŠMT. PC pracovna je využívána jednak přímo při výuce informatiky, která je zařazena jako povinně volitelný předmět od sedmé třídy, tak v ostatních předmětech. Žáci se učí vyhledávat, zpracovávat, třídít a prezentovat informace. Učitelé zařazují práci s informacemi do tematických plánů jednotlivých předmětů. V hodinách využívají výukový software nebo přímo výuku přes internet (learning on-line). V případě suplování jsou často využívány výukové programy. Internet je využíván i mimo výuku v poledních přestávkách v úterý a ve čtvrtek, v ostatních dnech v odpoledních hodinách.

PC pracovna je propojena s knihovnou, kde mají žáci přístup k 3 600 titulů knih od beletrie až po velkou řadu populárně naučné literatury. Potřebné materiály si mohou kopírovat. Knihy si mohou půjčovat domů nebo je mají k dispozici pro vyhledávání a zpracování informací přímo v jednotlivých hodinách i při práci ve skupinách. Součástí žákovské knihovny je i učitelská knihovna, která obsahuje přes 1 500 svazků odborné literatury, CD a VHS kazety. Díky realizaci projektu v rámci SIPVZ jsme zakoupili dataprojektor s notebookem. Pedagogové a žáci si tak mohou připravovat prezentace na hodiny. Do 10 tříd 1. stupně byly umístěny počítače, které jsou bez připojení na internet. V průběhu prázdnin byla zasíťovaná část budovy 2. stupně. Připojení na internet se tím rozšířilo do 8 tříd a 6 kabinetů.

### **Přehled využití PC pracovny za školní rok 2005/2006**

Měsíc:	Počet hodin odučených v PC	Počet hodin volného přístupu na internet
Září	46	18
Říjen	70	24
Listopad	64	25
Prosinec	31	12
Leden	58	19
Únor	66	14
Březen	78	16
Duben	84	25
Květen	65	18
Červen	50	12
Celkem:	612	183

### 2.13 Činnost školního parlamentu

Parlament byl složen ze 2 zástupců každé třídy 2. stupně. Četnost schůzek byla cca 1x za 2 měsíce, v případě potřeby jsme se setkávali častěji (organizace akcí). Školní parlament byl garantem celoškolské soutěže, která začala na konci září a skončila na konci května.

V rámci celoškolské soutěže proběhly tyto akce

Měsíc	Akce
Říjen	Atletický víceboj, pršampionát
Listopad	Sběr papíru
Prosinec	Vánoční stromeček
Leden	Stolní tenis, encyklopedické lečo
Únor	Sběr pomerančové kůry
Duben	Sběr papíru, Člobrdo
Květen	Terénní běh

Během roku parlament vydal jedno číslo svého občasníku Kalibr s nákladem na jedno vydání cca 70 výtisků.

Témata, která řešil parlament na svých jednáních:

Pravidla a hodnocení jednotlivých soutěží, přístup žáků ke školnímu internetu, čistota na žákovských WC, rozpis úklidu kolem školy, příprava časopisu, využití financí vydělaných při sběrových akcích.

## 3 Přehled pracovníků školy

### 3.1 Personální podmínky

Ve školním roce 2005/6 u nás pracovalo celkem 30 učitelů, z nichž čtyři pracovali na zkrácené úvazky. Provoz školní družiny zajišťovalo 7 vychovatelek, z nichž 6 pracovalo na zkrácený úvazek. V úvodu školního roku jsme přivítali šest nových kolegů (5 učitelek a 1 vychovatelku). Čtyři nastoupili na I. stupeň – Mgr. Radana Bittnerová do I.B, Mgr. Jitka Sialiniová do III.A, Mgr. Alice Lorencová do III.B a Dagmar Formanová do V.B(matematika). Na II. stupni posílila naše řady Mgr. Jana Stará (Aj). Ve zkušební době jsme se však rozloučili s J. Sialiniovou a na její místo nastoupila Jana Stará. S výukou Aj nám pomohl částečným úvazkem Mgr. Radek Morávek. Do školní družiny nastoupila Irena Krulichová. Na I. stupni pracovaly na částečný úvazek i dvě asistentky pedagoga. Tuto nelehkou a odpovědnou práci zajišťovala ve II.A Marie Landgráfová a ve IV.A Jana Sigmundová.

### 3.2 Přehled pracovníků

Pedag. pracovníci	Fyzické osoby			Přepočítané na plně zaměstnané	
	Celkem	Ženy	Nekvalifik.	Celkem	Ženy
<b>Učitelé</b>	30	27	18	30,5	26,7
<b>Učitelé na 1.stupni</b>	14	14	10	14,1	14,1
<b>Učitelé na 2.stupni</b>	16	12	8	15,9	12,1
<b>Vychovatelé</b>	7	7	6	3,4	3,4
<b>Ped. asistenti</b>	2	2	2	0,5	0,5

Ostatní zaměstn.	Fyzické osoby			Přepočítané na plně zaměstnané	
	Celkem	Ženy	Nekvalifik.	Celkem	Ženy
<b>Administ. prac.</b>	2	2	0	2	2
<b>Kuchařky</b>	6	6	5	5,75	5,75
<b>Uklízečky</b>	6	6	0	4,439	4,439
<b>Školník</b>	1	0	0	1	0

### 3.3 Pedagogičtí pracovníci – učitelé

Poř.čís.	Příjmení, jméno, titul	Vzdělání, aprobace	Funkce, pracovní zařazení
1	Bittnerová Radana, Mgr.	HTF UK	učitelka
3	Březka Jaroslav, Mgr.	PF HK, M – Zt	ředitel školy
4	Březková Arnoštka, Mgr.	PF HK, 1. stupeň	učitelka
6	Čihařová Stanislava, Ing., Bc.	ČVUT, Pg	učitelka
7	Formanová Dagmar	SPŠ, 1. stupeň	učitelka, vych.
8	Formanová Soňa, Mgr. – 2.pol.	PF UK, 1.stupeň	učitelka
9	Havelková Marcela, Mgr.	PF UK, Čj - Vv	učitelka
10	Chotětická Renata, Mgr.	PF UK, 1.stupeň	učitelka
11	Jaklová Anna	SVVŠ	učitelka
12	Kašičková Renata, Mgr.	PF Spec. ped.	učitelka
13	Klicperová Tamara, Mgr.	PF UK, 1.stupeň	učitelka
14	Kondelíková Růžena, Mgr.	PF UK, Př - Ch	učitelka
15	Kopecká Petra, Mgr.	FF, ČJ - Hist.	učitelka
16	Korbelová Hana, Mgr.	PF UK, M - G	učitelka
17	Koting Josef, Mgr.	PF UK, Spgg - vych.	učitel
18	Křížová Zdeňka	SPŠ, MŠ vych.	učitelka
19	Lancová Veronika, Mgr.	FF UK, pedagogika	učitelka
20	Landgráfová Marie	SPŠ, vych.	učitelka, asistent ped., vychovatelka.
21	Linhartová Jitka, Mgr.	PF UK, 1.stupeň	učitelka
22	Lorencová Alice, Mgr.	PF MU, 1. stupeň	učitelka
23	Misárková Dana, Ing., Bc.	ČVUT, Pg	učitelka
24	Morávek Radek, Mgr.	PřF UK	učitel
25	Morávková Blanka, Ing.	ČVUT, Pg	zástupce ředitele

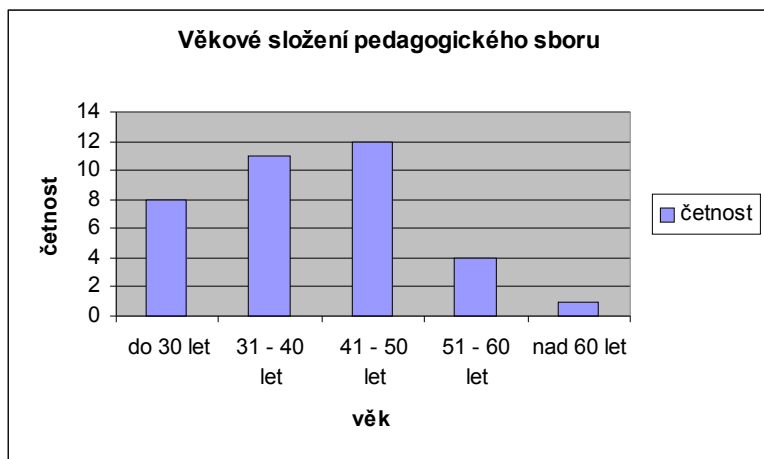
26	Nováková Irena, Mgr.	PF JU, M - F	učitelka
27	Pagáčová Květa	SPŠ, vych. - 1.stupeň	učitelka
28	Semrádová Miloslava	SVVŠ	učitelka
29	Sigmundová Jana	Gymnázium	učitelka, asistent ped. vychovatelka
30	Slovák Dušan, Mgr.	PF UK, B - Ch	učitel
31	Stará Jana, Mgr.	PF JU, VV - ČJ	učitelka
32	Šintlerová Hana	SPŠ, vych.	učitelka
33	Štípalová Petra	SOU mat.	učitelka
34	Tůmová Dana, Bc.	PF UK, sppg.MŠ	učitelka
35	Vorlíčková Romana, Mgr.	PF UK, ČJ - ON	učitelka

### 3.4 Pedagogičtí pracovníci – vychovatelky ŠD a ped. asistenti

Poř. čís.	Příjmení, jméno, titul	Vzdělání, apobace	Funkce, pracovní zařazení
1	Blažková Hana	SOU mat.	vedoucí vychovatelka
2	Černá Lenka	Gymnázium	vychovatelka
3	Formanová Dagmar	SPŠ, 1. stupeň	vychovatelka
4	Krulichová Irena	Gymnázium	vychovatelka
5	Landgráfová Marie	SPŠ, vych.	vychovatelka, asist. ped.
6	Sigmundová Jana	Gymnázium	vychovatelka, asist. ped.
7	Šimůnková Romana	OU	vychovatelka

### 3.5 Věkové složení pedagogického sboru

Věk	do 30 let	31 – 40 let	41 - 50 let	50 – 60 let	nad 60 let	Věkový průměr
četnost	8	11	12	4	1	40,7



### 3.6 Nepedagogičtí pracovníci

Poř. čís.	Příjmení, jméno, titul	Funkce
1	Havel Jaroslav	Školník, topič, uklízeč
2	Kattauerová Ivana	uklízečka
3	Macková Eva	uklízečka

4	Plačková Ludmila	uklízečka
5	Rytinová Zuzana	uklízečka
6	Štěpánková Marie	uklízečka
7	Zachová Magda	uklízečka
8	Dudová Hana	vedoucí školní jídelny
9	Baštová Věra	kuchařka
10	Hrdličková Alena	kuchařka
11	Kadlecová Jiřina	kuchařka
12	Prchalová Lenka	kuchařka
13	Suširová Alena	kuchařka
14	Mašínová Iva	hospodářka
15	Šamanová Jiřina	účetní

## 4 Údaje o přijímacím řízení na SŠ a zápisu k povinné školní docházce

### 4.1 Přehled žáků přijatých na SŠ ve škol. roce 2005/2006 :

5. ročník: víceletá gymnázia

Přijímacího řízení se zúčastnilo **21 žáků**, přijato bylo **16 žáků**

Víceletá gymnázia	Počet přijatých žáků
Gymnázium Český Brod	12 žáků
Gymnázium Horní Počernice	1 žák
Soukromé gymnázium Minerva, Praha 10	1 žák
Gymnázium J. Seiferta, Praha 9	1 žák
EKO – gymnázium, Praha 10	1 žák

9. ročník střední školy, gymnázia, SOU

Přijímacího řízení se zúčastnilo 61 žáků, přijato bylo 61 žáků

V prvním kole přijímacího řízení bylo přijato 57 žáků, v druhém zbývající 4 žáci.

Škola	Počet přijatých žáků
Gymnázia	4 žáci
SOŠ	33 žáci
SOU 3 leté	15 žáků
SOU 4 leté	9 žáků

### 4.2 Zápis do 1. roč. ZŠ

Zápis do prvních tříd se uskutečnil 20.1. 2006, náhradní zápis 10. 2. 2006. Budoucí prvňáky a jejich rodiče jsme pozvali na Den otevřených dveří, aby se seznámili s prostředím, budoucími učiteli a novými kamarády. Během celého roku spolupracujeme s mateřskými školkami, děti z předškolního oddělení chodí do prvních tříd, kde společně tráví jeden školní den v první třídě. Děti ze školy navštěvují MŠ. Jsou zvány i na divadelní představení.

<b>Zápis 2005/2006</b>	
Děti poprvé u zápisu	73
Děti přicházející po odkladu	10

## 5 Údaje o výsledcích vzdělávání žáků (dle tříd)

### 5.1 Souhrnná statistika prospěchu tříd

třída	Počet žáků	Z toho hodnocení		Snížená známka z chování	Průměrný prospěch	Absence na žáka		Třídní učitel
		vyznamenaní	prospěl			omluvené	neomluvené	
1.A	24	24	0	-	1,000	61,33	0	A. Jaklová
1.B	19	19	0	-	1,000	51,10	0	Mgr. R. Bittnerová
1.C	24	24	0	-	1,000	28,91	0	Bc. D. Tůmová
2.A	19	19	0	-	1,022	35,42	0	Mgr. R. Chotětická
2.B	23	23	0	-	1,024	44,86	0	K. Pagáčová
2.C	21	21	0	-	1,088	44,61	0	H. Šintlerová
3.A	21	20	1	-	1,102	60,04	0	Mgr. J. Stará
3.B	22	20	2	-	1,188	32,00	0	Mgr. A. Lorencová
4.A	23	16	7	-	1,236	32,60	0	Mgr. A. Březková
4.B	18	13	5	-	1,228	49,83	0	Z. Křížová
4.C	20	19	1	-	1,211	36,80	0	Mgr. R. Kašičková
5.A	33	26	7	-	1,240	67,03	0	Mgr. J. Linhartová
5.B	30	17	13	-	1,544	55,13	0,77	Mgr. V. Lancová
6.A	23	13	10	-	1,523	65,56	0	Mgr. J. Koting
6.B	21	7	14	-	1,604	63,28	0	Ing. D. Misárková
6.C	25	15	10	-	1,471	63,32	0	Mgr. I. Nováková
7.A	20	3	17	-	1,813	73,35	0	Mgr. M. Havelková
7.B	21	3	18	-	1,876	64,23	0	Mgr. H. Korberlová
8.A	20	13	7	-	1,562	50,30	0	Mgr. R. Kondelíková
8.B	22	7	15	3(3+0)	1,840	104,72	0	Mgr. R. Vorlíčková
9.A	24	8	16	-	1,648	108,95	0	Ing. S. Čihařová
9.B	21	7	14	-	1,776	95,00	0,57	Mgr. D. Slovák
9.C	16	5	11	-	1,793	60,00	0	Mgr. P. Kopecká

### 5.2 Statistika zameškaných hodin

Zameškané hodiny	Celkem	Na žáka
Omluvené	30 109	59,037
neomluvené	35	0,069

## 6 Další vzdělávání pedagogických pracovníků

V pedagogické práci je nutné neustále se sebevzdělávat. Studovat odbornou pedagogickou literaturu, navštěvovat kurzy, semináře, diskutovat o své práci, porovnávat, experimentovat, přinášet osvěžení do každodenní učitelské práce. Kromě odborného pedagogického a psychologického vzdělávání musí učitel udržovat krok se současnou technikou, která tak rychle proniká i do škol. Všichni pedagogové mají možnost využít nabídky akreditovaných vzdělávacích kurzů. Nabídka je nesmírně pestrá. Mezi pedagogy je velký zájem o další vzdělávání. Většinou jsou tyto kurzy a školení hrazeny Základní školou Úvaly ze státního rozpočtu. Finance jsou přidělovány normativní metodou 50,- Kč na žáka. Vzhledem k velkému zájmu učitelů náklady na jejich vzdělávání převyšují finanční možnosti školy. Mnoho učitelů se na úhradě vzdělávacích kurzů spolupodílí nebo si je zcela hradí sami.

Ředitel školy navštěvuje FS I (funkční školení). Pedagogové naší školy se během školního roku zúčastnili 17 individuálních vzdělávacích akcí pořádaných Pedagogickým centrem Praha a Střední Čechy. V tomto roce si zvyšovaly kvalifikaci studiem na VŠ dvě učitelky.

Drtivá většina z 35 pedagogických pracovníků již dávno opustila nebo opouští „tradiční frontální výuku“ a využívá v pedagogickém procesu mnohem efektivnější metody. Většina pedagogického sboru pochopila nutnost nových požadavků na absolventy školy. O tom, že nové metody fungují, jsme se již mnohokrát přesvědčili. Proto se učitelé na naší škole rádi aktivně vzdělávají a využívají široké nabídky dalšího vzdělávání.

Pedagogický sbor se účastnil společného vícedenního školení Respektovat a být respektován a školení Základy emočního a sociálního rozvoje osobnosti. První část tohoto školení jsme absolvovali na jaře ve škole. Druhá část proběhla ve dnech 25. – 27.8. v Nymburce. Obsah byl zaměřen na zvýšení kvality výchovně vzdělávacího procesu rozvinutím emočních a sociálních schopností pedagogů. Znovu jsme si uvědomili, že společnost a její potřeby prošly radikální proměnou, kterou musí nezbytně reflektovat výchova i školství na všech stupních. Porozumění, otevřená komunikace, pozitivní motivace,... to jsou základní kvality, které by měly postupovat vzdělávacím procesem nové generace. Ač byla účast (jako vždy) dobrovolná, zúčastnilo se jí 25 pedagogických pracovníků. Rozhodně nelitovali obětovaného času, dozvěděli se mnoho zajímavého a získali mnoho inspirativních podnětů ke své práci.

Škola získala v rámci SIPVZ (státní informační politika ve vzdělávání) prostřednictvím MŠMT finanční prostředky na vzdělávání v oblasti počítačové techniky. Využili jsme akreditované středisko v SOU Klánovice, kde získalo 5 pedagogických pracovníků uživatelské znalosti ovládání PC. Specializované kurzy navštěvovalo 7 učitelů. Informace o všech školeních, kterých jsme se zúčastnili, jsou ve výroční zprávě o hospodaření školy.

Možnosti dalšího vzdělávání pedagogů jsou však finančně velmi náročné a jejich realizace je limitována omezeným rozpočtem školy. Proto hledáme i jiné možnosti jak získat finance k rychlejší přeměně školy. Jednou z možností je získávání finančních prostředků na základě zpracování projektů. Na jaře roku 2006 jsme reagovali na výzvu ESF o finanční podporu z OP RLZ (Operační program Rozvoje lidských zdrojů) podáním projektu z grantového schématu Zkvalitňování vzdělávání ve školách a školských zařízeních, název podpory Modernizace školních vzdělávacích programů – rozvoj klíčových kompetencí. Žádost o finanční podporu na projekt Tvorba a realizace školního vzdělávacího programu byla schválena v plné výši 1 767 500 Kč.

## **7 Údaje o aktivitách a prezentaci školy na veřejnosti**

### **7.1 Prezentace na webu**

Všechny potřebné informace naleznete na našich internetových stránkách. V minulém roce dostaly naše webové stránky novou grafickou tvář, pravidelně je aktualizujeme a adresa je [www.zsuvaly.cz](http://www.zsuvaly.cz)

### **7.2 Život Úval**

Na stránkách Života Úval pravidelně prezentujeme naše záměry a cíle. Každý měsíc informujeme veřejnost o dění ve škole. Do publikační činnosti zapojujeme i děti.

### **7.3 Žákovské knížky**

Žákovské knížky jsou důležitým žákovským dokumentem, který informuje rodiče o průběhu studia a chování dítěte. Je využívána k předávání informací rodičům. Kromě toho obsahuje všechny informace týkající se provozu a organizace školy. ZŠ Úvaly vydává na školní rok vlastní žákovské knížky, ve kterých jsou zahrnuty všechny tyto potřebné informace.

### **7.4 Spolupráce školy a rodičů**

Informace o prospěchu a chování svého dítěte dostávají rodiče průběžně. Další informace je možné získat na třídních schůzkách nebo v době konzultačních hodin jednotlivých pedagogů. Potřebné informace k nástupu dětí do prvních tříd získali rodiče v červnu na schůzce s třídními učitelkami jednotlivých tříd. Se žáky devátých tříd jsme se společně s rodiči rozloučili při slavnostní vyřazení ze základní školy také v červnu. Snažíme se být školou otevřenou nejširší rodičovské veřejnosti. Jsme proto rádi, jestliže rodiče o naší práci projevují zájem. Ve dnech otevřených dveří mohou být přítomni a stát se aktivními účastníky v různých hodinách. Víťáme, když přijdou včas konzultovat jakýkoli problém. Organizujeme 2x do roka třídní schůzky, jejichž termíny jsou známy na jeden rok dopředu. Mnozí kolegové si svolávají i mimořádné schůzky, pokud se projeví nutnost řešit nějaký problém. Každý učitel má vypsané dny a hodiny ke konzultačním schůzkám s rodiči (rodiče mají možnost přijít kdykoliv po telefonické dohodě). Závažnější problémy řeší vedení školy i za přítomnosti třídního učitele a výchovného poradce. Žáci se SPU mají vypracovaný individuální plán, se kterým jsou seznámeni rodiče i žák. Cílem je, aby individuální plán fungoval jako trojstranná dohoda : škola – žák – rodič. Mnozí rodiče významně pomáhají i při akcích školy – budování sportovního areálu, úpravě tříd, doprovodu dětí na školní akce, sponzoring...

### **7.5 Dům dětí a mládeže – spolupráce**

Základní škola Úvaly spolupracuje s Domem dětí a mládeže v Úvalech. Je to zařízení pro volný čas dětí a mládeže. Žáci naší školy jej hodně využívají. Škola si nesmírně váží činnosti tohoto zařízení, neboť nabízí všem dětem z Úval a okolí širokou paletu zájmové činnosti včetně dalšího jazykového vzdělávání. Tyto aktivity výrazně přispívají ke snižování přestupků mládeže a prevenci sociálně patologických jevů.

## 7.6 Přehled výchovně vzdělávacích akcí

Měsíc	Akce	Zaměření
Září	Zážitkový pobyt 6. tříd a 1. tříd Den bez aut Profitesty 9. tříd	Sociálně osobnostní výchova Environmentální výchova Volba povolání
Říjen	Exkurze Vyšehrad Výstava W+V Sportovní odpoledne – parlament	Kulturní a společenská výchova Kulturní a společenská výchova Zdravý životní styl
Listopad	Sběr starého papíru – parlament Okresní kolo v halové kopané – 3. místo Beseda o jaderné energii – 9. třídy Exkurze Osvětim Turnaj ve stolním tenise Návštěva v ZOO	Environmentální výchova Sport Environmentální výchova Po stopách historie Sport Environmentální výchova
Prosinec	Čertoviny Vánoční turnaj v kopané Zpívání na schodech Návštěva v DPS	Zvyky a obyčeje Sport Sociálně osobnostní výchova Sociálně osobnostní výchova
Leden	Den otevřených dveří pro budoucí prvňáčky Zápis do prvních tříd Návštěva koncertu Praha	Sociálně osobnostní výchova  Kulturní a společenská výchova
Únor	Testování žáků 9. tříd – Kvalita 2006 Podmořský svět Turnaj ve florbalu	Evaluace Environmentální výchova Sport
Březen	Školní turnaj ve stolním tenise LVVK Kudy chodí písnička – školní kolo pěvecké soutěže Den bláznivých účesů Člobrdo – turnaj Beseda – drogy Celoškolní projekt Středověk	Sport, OSV Sport, OSV Soutěž OSV Soutěž Protidrogová prevence Zvyky a obyčeje středověku
Duben	Noc s Andersenem Peer program Den Země Terénní poznávací běh Kudy chodí písnička – oblastní kolo Sběr papíru, víček z PET lahví Sběr pomerančové kůry Den matek v DPS Turnaj v kopané Čelákovice Dopravní soutěž v Čelákovících Poznávací zájezd Drážďany Malá kopaná v Čelákovících Výchovně vzdělávací pobyty – 1. stupeň	Zdroj zábavy - kniha Protidrogová prevence Environmentální výchova Sport, OSV Soutěž Environmentální výchova  Sociálně osobnostní výchova Sport Bezpečnost na silnicích Komunikační dovednosti Sport Sociálně osobnostní výchova
Květen	PISA testy – 9. třídy Terénní běh Účast na akci Ligy proti rakovině Beseda s protidrogovou tematikou – pro rodiče Peer program MŠ ve škole - předškoláci	Evaluace Sport, ekologie Zdravotní výchova Protidrogová prevence Protidrogová prevence Bezpečné prostředí
Červen	Ozdravné pobyty Výlety Exkurze Výstava prací žáků školy, vyřazení žáků devátých tříd Sportovní den Jarmark výrobků žáků školy Sportovní den Celoškolní cvičení CO	Sociálně osobnostní výchova, sport OSV Volba povolání Prezentace školy Sport, zdravý životní styl Environmentální výchova Sport Ochrana obyvatelstva
Září – červen	Každá třída navštívila minimálně 1x divadelní a filmové představení, zúčastnila se hudebního koncertu, některé třídy navštívily hvězdárnu nebo podnikly exkurzi do cihelny, sklárny, na letiště – žáci poznávali pracoviště svých rodičů. Pravidelné příspěvky do Života Úval www stránky KMD – klub mladých diváků	Kulturní a společenská výchova, profesní orientace, prezentace

## 8 Údaje o výsledcích inspekce provedené ČŠI

Ve školním roce 2005/2006 neproběhla na naší škole kontrola ČŠI.

## 9 Evaluace

V rámci projektu „Kvalita 2006“ se naše škola zúčastnila testování žáků devátých ročníků. Testy připravila a vyhodnotila společnost Cermat. Tohoto testování se zúčastnilo ve Středočeském kraji celkem 5355 žáků, v celé ČR 49820 žáků. Testování proběhlo v oblastech matematika, český jazyk a studijní dovednosti.

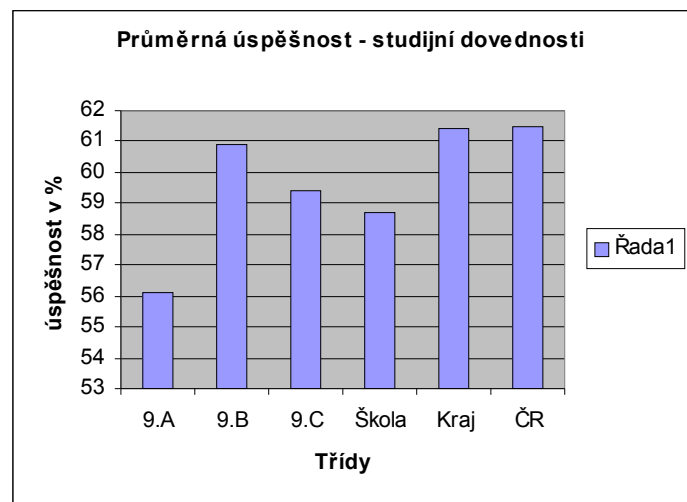
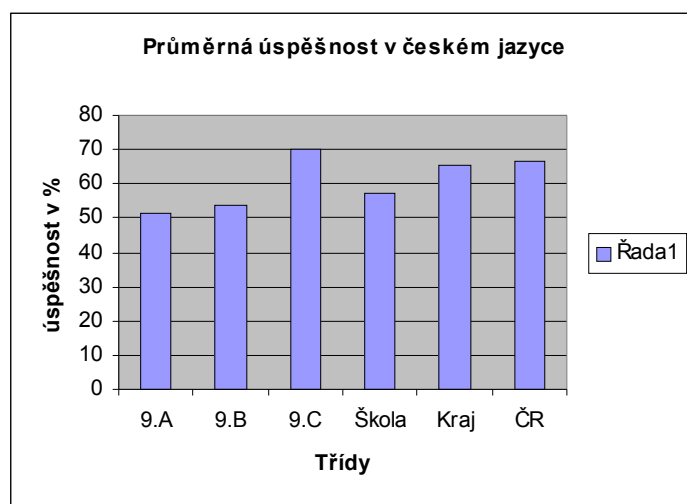
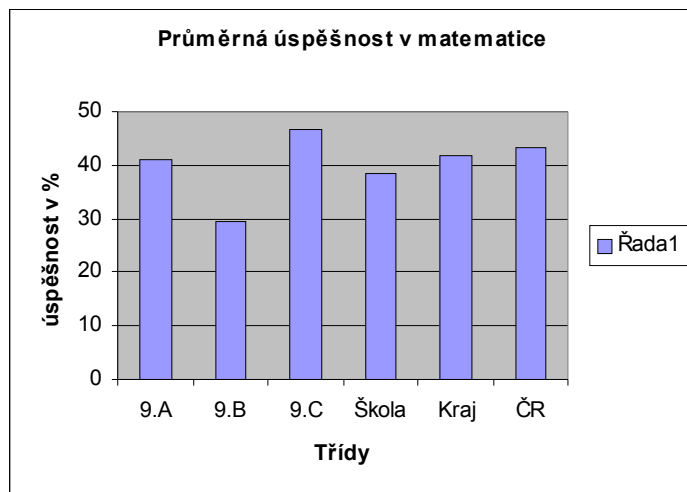
Hodnocení v jednotlivých oblastech:

- Výsledky v matematice jsou mírně pod průměrem ve Středočeském kraji i v ČR, přičemž žáci jedné třídy se dostali nad tento průměr, žáci druhé třídy výrazněji pod tento průměr a žáci třetí třídy jsou na úrovni průměru.
- Výsledky v českém jazyce jsou také mírně pod průměrem ve Středočeském kraji i v ČR, přičemž výsledky jedné třídy jsou opět nad tímto průměrem.
- Výsledky studijních dovedností jsou výrazněji pod průměrem ve Středočeském kraji i v ČR, mezi jednotlivými třídami jsou velké rozdíly.

Je zajímavé, že třída, která měla horší výsledky v matematice a v českém jazyce, měla lepší výsledky ve studijních dovednostech než třída, která v matematice i českém jazyce byla nad průměrem v kraji i celé ČR.

### 9.1 Výsledky testování v projektu Kvalita 2006 - Cermat

Třída	Ma			ČJ			SD		
	Počet žáků	Průměrné skóre	Průměrná úspěšnost v % Ma	Počet žáků	Průměrné skóre	Průměrná úspěšnost v % ČJ	Počet žáků	Průměrné skóre	Průměrná úspěšnost v % SD
9.A	21	20,5	41	21	25,6	51,2	21	18	56,1
9.B	20	14,8	29,6	20	26,9	53,7	20	19,5	60,9
9.C	15	23,3	46,5	15	35	70	15	19	59,4
Škola	56	18,2	38,4	56	28,6	57,1	56	18,8	58,7
Kraj	5355	20,9	41,9	5355	32,7	65,4	5355	19,6	61,4
ČR	49820	21,6	43,2	49820	33,3	66,5	49820	19,7	61,5



**10 Základní údaje o hospodaření školy (viz Příloha)**  
(k dispozici u ředitele školy)